

神木園 森林遊樂區

四季 花木



神木園區午後雲霧繚繞，氤氳靄靄的環境孕育出以紅檜、扁柏為主的檜木林，並和林下的闊葉樹組成生物多樣性極高的針闊葉混合林。走在全國最大規模的檜木巨木群裡，仰望高聳入天際的參天古木，更覺人之渺小。靄靄雲霧亦滋養了苔蘚植物，樹幹上、岩石上、步道邊，鋪長著多樣的苔蘚，仿若走入唐朝詩人王維「深山不見人，但聞人語響，返景入深林，復照青苔上」的靜謐場景。苔蘚嬌小，卻是數億年前生物登陸的先鋒，彎下腰仔細看，方寸間竟是一片迷你的森林，充滿生機。



力麗馬告生態園區



神木園導覽路線

春 水晶蘭 *Cheilotheca humilis* 賞花期 5~6月

全株無莖葉，平常隱藏在土中，僅在四、五月開花時才現芳蹤。植株嬌小玲瓏，常在陰暗的森林底層不經意冒出，白色略帶淡粉紅色、晶瑩剔透，如亭亭玉立的芭蕾舞女伶。水晶蘭雖然名字中有蘭，但並非蘭花植物；因為無葉綠素，無法自行光合作用製造養分，所以藉由根與真菌共生，從真菌菌絲中得到其從鄰近木本植物吸取的營養，這種生存模式的植物稱為「真菌異營性植物」。



群聚的植株



花絲有毛

狹葉七葉一枝花 賞花期 3~6月

Paris polyphylla var. *stenophylla*



花



植株，上為花、下為葉

葉 5-10 片輪生於莖頂，通常是 7 片，又因葉形較七葉一枝花狹窄而得名。春季，於莖頂中央抽出花莖，花的外形、顏色與下方的葉子頗為相似，如複製出兩層的構造，上方綠色似葉子的其實是花萼，真正的花瓣是長在萼片上方的黃色長細絲。其屬名 Paris，由拉丁文 Par（相等）締造而成，指該植物的葉子與花的構造同形而相等。狹葉七葉一枝花多分布在中高海拔，較七葉一枝花的海拔分布高。



花

西施花

Rhododendron ellipticum

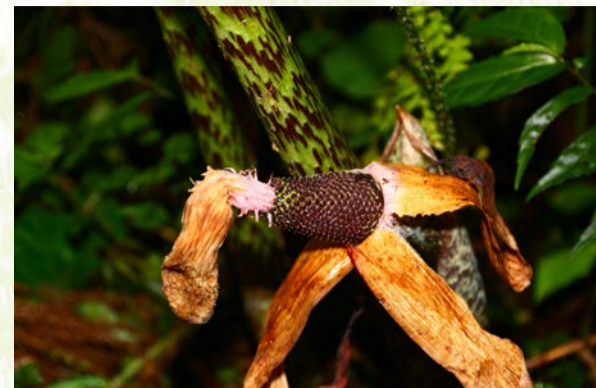
為杜鵑花中的異數，可以長至數公尺高的小喬木，葉革質光滑，叢生於枝端，不同於一般葉有毛的灌木狀杜鵑。粉紅色花冠，上方中央花瓣散布著橘或黃色斑紋與斑暈，稱作「蜜標」，是植物標記花蜜的位置，以便導引昆蟲精準快速找到花蜜並授粉。花朵會散發出濃郁的香甜味，也有別於其他杜鵑，故以體有異香的中國古代美女「西施」為名。

賞花期 3~5月

蓬萊天南星 賞花期 3~5月

Arisaema taiwanense

掌狀複葉，小葉 7-15 枚呈放射狀排列，小葉先端有絲狀長尾。冬天地上部分會枯萎，隔年春天三至五月花與葉同時從地下莖抽出。紫紅至暗紫色、有綠細斑點的佛焰苞裡，有直立粗壯的肉穗花序，頂端膨大呈棍棒狀且具不規則的皺紋，形似羊肚菌，且會發出臭味以吸引蠅蚋前來為其授粉，是植物擬態的最佳例子之一。



果



花



開花的植株



假莖上分叉成 2 片複葉



開花的植株

賞花期 2~3月

宜蘭天南星

Arisaema ilanense

多年生草本，開花結果後於冬季休眠，初春約二月時，從地下莖抽出假莖，假莖上方分叉成 2 片鳥足狀排列、7-15 片的複葉，花型奇特，紫色系的佛焰苞如昂首吐信的眼鏡蛇，裡面咖啡色棒狀的花序附屬物如舌頭般伸出。最初於宜蘭發現而得名，是臺灣現有天南星屬植物中唯一採縣市當種小名（ilanense）命名的分類群，主要分布在宜蘭山區的侷限地點。

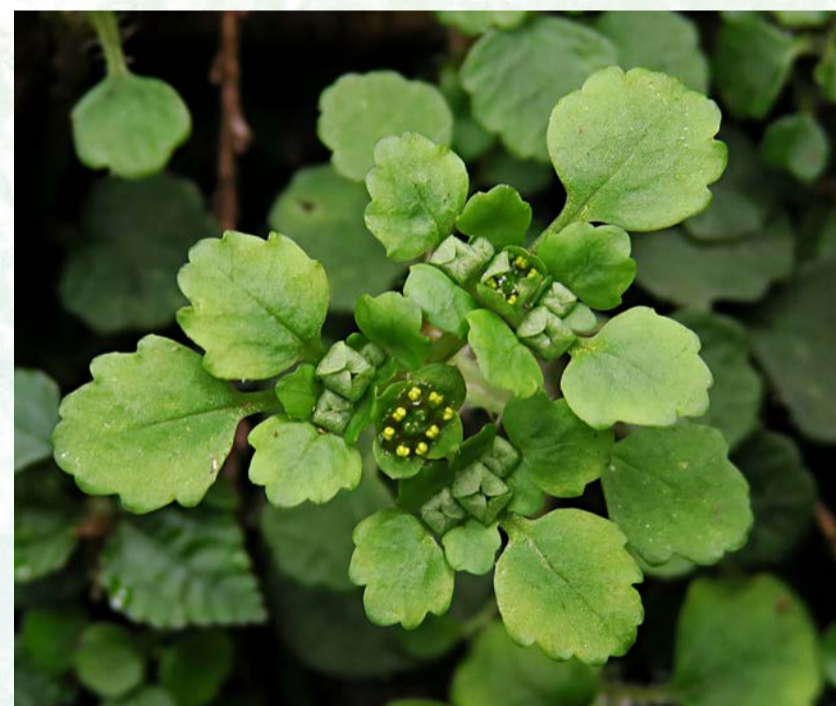
臺灣 貓兒眼睛 賞花期 2~3月

Chrysosplenium lanuginosum

臺灣特有種，生於中海拔潮濕林下。花十分不顯眼，沒有花瓣，綠色的萼片合生成四方形的萼筒；花苞像早年用綠色方巾包著的禮盒，開花時像攤開布巾，黃色的雄蕊呈矩形環繞雌蕊，模樣可愛。「貓兒眼睛」的名稱由來，出自日本，日本稱其為ネコノメソウ（貓の目草），因為長條狀的果實開裂後，中間有深褐色的種子排列，就像貓的瞳孔在白天眯成一條線般，故名。



開裂的果實如貓咪的眼睛



黃色的雄蕊呈矩形排列

森氏黃連

Coptis morii

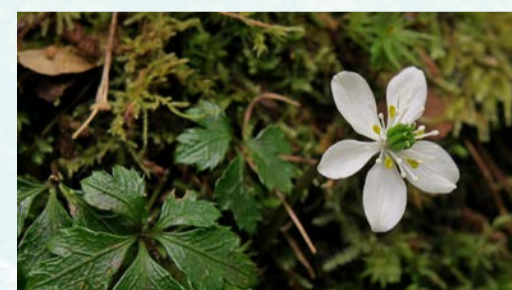
植株矮小，常見於霧林帶的檜木林下，生長在鋪滿苔蘚的樹幹或石壁上，初春開花時，一朵朵的小白花十分雅致。但是白色部分是花萼，真正的花瓣特化成黃色的蜜杯狀，白色細絲狀的為雄蕊，中央綠色如爪狀的則是雌蕊。結果時小莢果排列成放射狀，如迷你的傘架。

森氏黃連與知名的中藥「黃連」同屬。《神農本草經》記載，因其根莖呈連珠狀而色黃，故稱「黃連」，其味極苦，俗云「啞巴吃黃連，有苦說不出」。森氏黃連的根為鬚根，不具藥用。

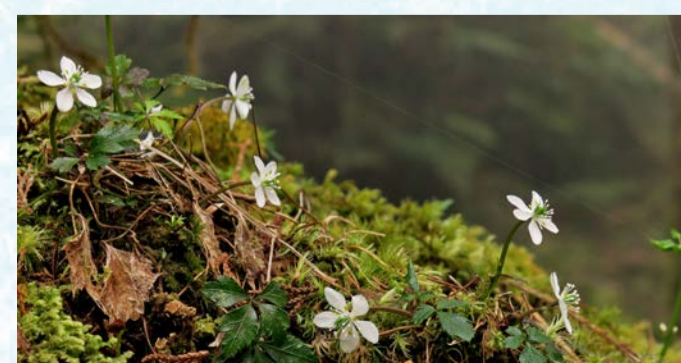
賞花期 3~5月



花與果



花



樹幹上的植株

夏 直立山珊瑚 *Galeola matsudai*

賞花期 7 月

蘭花的一種，無莖葉構造，僅在六至八月花期時，高達 2 米的直立花莖竄出土壤，鵝黃色的花朵綻放，才知道他的存在。其屬名 *Galeola* 係由拉丁文 *galea* (鋼盔) 和字尾 *ela* (小) 締造而成，意指其花形狀如小鋼盔。咖啡色的果實會掛在花莖上好幾個月，開裂後細小的種子飛散、傳播繁衍。

全株沒有葉綠素，無法行光合作用，靠根部與土壤中的真菌形成共生關係，由共生菌供應其生長所需的養分，而真菌的養分又是來自鄰近木本植物供給的光合作用產物與其他營養，為「真菌異營植物」。



果實



植株可高達 2 米



花

秋 紫花鳳仙花 *Impatiens uniflora*

賞花期 6 ~ 10 月

臺灣特有種，因淡紫色的花冠昂然翹首似鳳狀而得名。屬名 *Impatiens* 為拉丁文不能忍受之意，指其果實成熟後，一受碰觸會瞬間爆裂彈出種子，藉此散播，因此其英文名為 "touch-me-not" 「別碰我」！

花朵尾端緊縮並拉長成彎曲的細管狀「距」，裡面藏有花蜜，僅有某些型態的昆蟲，例如蜜蜂，才能鑽進「距」裡吸食花蜜，並成功幫植物傳粉。花朵演化出特殊的構造，只為確保「最有效的投資報酬」，不浪費花蜜給無法貢獻傳粉的昆蟲，形成授粉高度專一化的現象。



花蜜藏在花尾端細長彎曲的「距」中



花

紅檜 *Chamaecyparis formosensis*

臺灣特有種，與扁柏合稱為「檜木」，兩者常混生，以其族群為優勢的森林稱作「檜木林」，主要分布於海拔 1,500-2,500 公尺的山區；此區因山勢地形效應，水汽豐沛，午後終年雲霧瀰漫，也稱為「霧林帶」。

紅檜的樹幹巨大無比，高可達 60 公尺，胸高直徑可達 6 公尺以上，樹齡也長達千年以上，故被民間喻為「神木」。葉子小如鱗片，小枝扁平。木材色淡而紅，因樹皮較薄、淺裂，俗稱「薄皮」。

賞花期 7 ~ 12 月



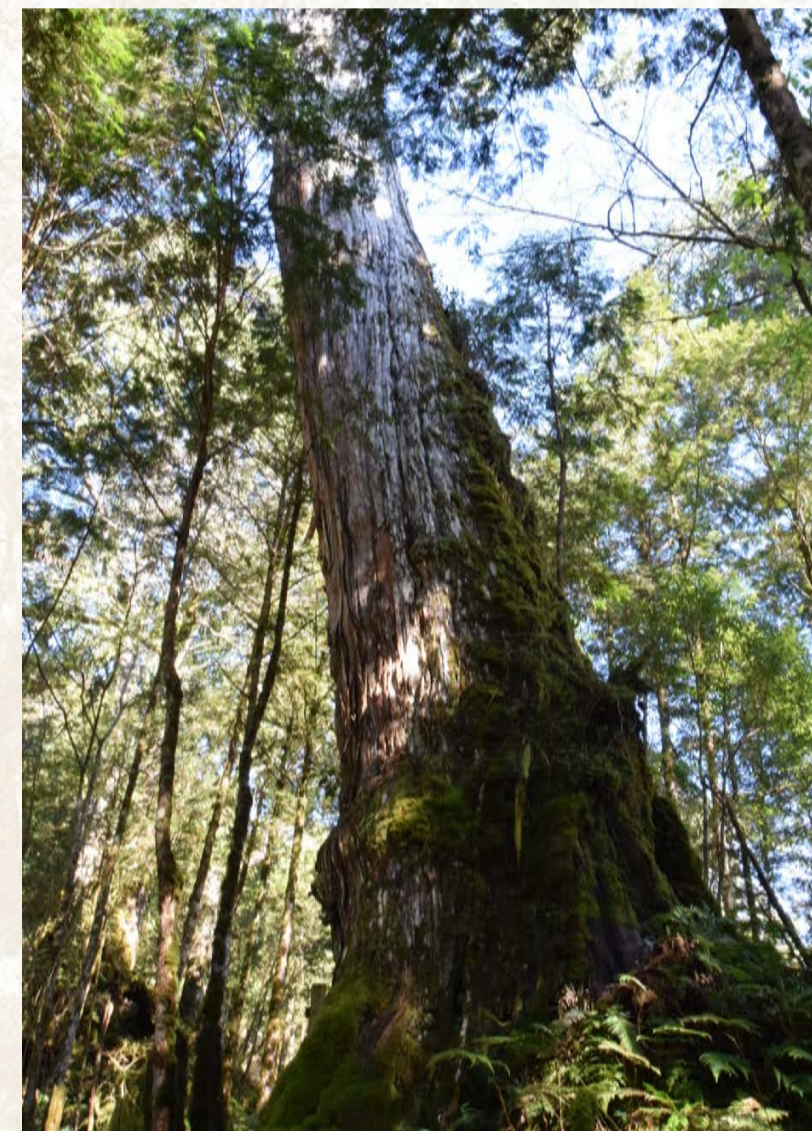
球果橢圓球形



鱗片狀的葉



巨木



巨木



球果圓球形

臺灣扁柏 *Chamaecyparis obtusa* var. *formosana*

扁柏為臺灣特有種，樹皮較厚、縱裂、裂溝深，俗稱「厚殼」，生長速度較紅檜慢，故木材密度較高，含油量高，材質優良，耐腐朽，為貴重針葉樹一級木。檜木僅分布於日本、臺灣及北美，全球僅 6 種，而臺灣是全球檜木分布的南限，且範圍最狹窄、海拔最高。

樹齡從數百到數千年的巨木，卻是從極為細小的種子發芽長成，萌芽需要充足的陽光，而在檜木的老熟林中因樹冠層鬱閉、地被植物茂密，所以種子產量雖多，但能長成大樹的比率僅約千分之一。

賞花期 7 ~ 12 月

臺灣檫樹 *Sassafras randaiense*

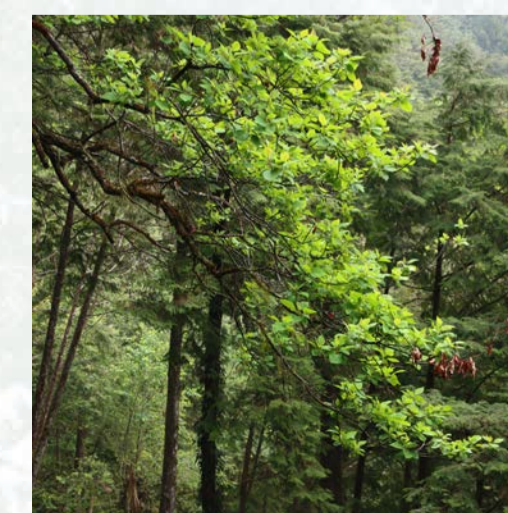
賞花期 2 月

檫樹屬曾繁茂於新近紀的上新世 (530-260 萬年前)，但大部分已滅絕，目前僅有三種檫樹屬植物，臺灣、大陸及北美各產一種。臺灣檫樹為臺灣特有種，1908 年採自南投巒大山，故其種名為巒大。因種子需要充足的陽光，所以僅在中海拔森林經擾動後的孔隙環境下才有機會萌芽，零星或小面積群聚分布於中海拔雲霧帶。

秋季落葉，冬季黃花綻放，落花後始長新葉，為臺灣特有種、一級保育類的寬尾鳳蝶幼蟲唯一食草。



寬尾鳳蝶幼蟲唯一的食草



植株



花

冬